



**BOSCH**



Registrera  
din nya enhet  
på MyBosch nu,  
så får du gratisfördelar:  
[bosch-home.com/  
welcome](https://bosch-home.com/welcome)

# Tvättmaskin/torktumlare

**WVG30443SN WVG30444SN**

**sv**

Bruks- och uppställningsanvisning

## Din nya kombitvättmaskin

Du har valt en kombitvättmaskin från Bosch.

Ta ett par minuter och läs om och lär dig fördelarna med kombitvättmaskinen.

Alla kombitvättmaskiner är noggrant funktionsprovade och felfria när de lämnar fabrik för att klara den stränga kvalitetssäkring som Bosch ställt upp.

Mer information om våra produkter, tillbehör, reservdelar och tjänster hittar du på vår webbsajt [www.bosch-home.com](http://www.bosch-home.com) eller så kontaktar du något av våra servicecenter.

Beskriver bruks- och monteringsanvisningen olika modeller, så är avvikelserna markerade på resp. ställe.



Läs bruks- och monteringsanvisningen innan du använder kombitvättmaskinen!

## Illustrationsregler

### **Varning!**

Kombinationen av symbol och varningstext varnar för möjliga risksituationer. Livsfara eller risk för personskador om du inte följer anvisningarna.

### **Obs!**

Varningstexten varnar för en eventuellt farlig situation. Risk för sak- och/eller miljöskador om du inte följer anvisningarna.

### **Anvisning/tips**

Anvisningar om hur du använder enheten optimalt/nyttig information.

### **1. 2. 3. / a) b) c)**

Siffror eller bokstäver markerar momenten.

■ / - / -

Rutor eller snedstreck markerar uppräknings.

# Innehållsförteckning

 <b>Avsedd användning</b> . . . . .	4	 <b>Använda maskinen</b> . . . . .	25
 <b>Säkerhetsanvisningar</b> . . . . .	5	Förbereda maskinen . . . . .	25
Barn/funktionshinder/husdjur . . . . .	5	Välja program/slå på maskinen . . . . .	25
Installation . . . . .	6	Ändra tvättprogram . . . . .	25
Användning . . . . .	7	Ställa in torkprogram . . . . .	26
Rengöring/skötsel . . . . .	9	Lägga i tvätten . . . . .	26
 <b>Miljöskydd</b> . . . . .	10	Dosera och lägga i tvättmedel och - tillsatser . . . . .	27
Förpackning/uttjänt maskin . . . . .	10	Starta programmet . . . . .	28
Tips och råd . . . . .	10	Barnspärr . . . . .	28
 <b>Uppställning och anslutning</b> . . . . .	11	Ta ur tvätten . . . . .	28
Medföljande tillbehör . . . . .	11	Ändra program . . . . .	29
Säkerhetsanvisningar . . . . .	11	Pausa eller avsluta program . . . . .	29
Uppställningsplatsen . . . . .	12	Programslut . . . . .	29
Om du installerar maskinen på trägov. . . . .	12	Efter tvätt/tork . . . . .	30
Inbyggnad i köksinredning . . . . .	12	 <b>Programöversikt</b> . . . . .	31
Ta bort transportsäkringarna . . . . .	12	Program på programväljaren . . . . .	31
Slang- och sladdlängder . . . . .	13	Torktabell . . . . .	34
Vattenanslutning . . . . .	14	Stärkning . . . . .	35
Avlopp . . . . .	15	Färgning/blekning . . . . .	35
Avvägning . . . . .	16	Blötläggning . . . . .	35
Elanslutning . . . . .	16	 <b>Ändra programinställningarna</b> . . . . .	35
Före första användning . . . . .	17	°C (Temperatur) . . . . .	35
Transport . . . . .	17	⊖ (v/min) . . . . .	35
 <b>Sammanfattning av huvudfunktionerna</b> . . . . .	18	⌚ (Färdig om) . . . . .	36
 <b>Lär dig maskinen</b> . . . . .	19	☀ (Torkning) . . . . .	36
Kombinerad tvättmaskin/torktumlare	19	 <b>Välja Tillvalsfunktioner</b> . . . . .	37
Kontroller . . . . .	20	SpeedPerfect (=⊕) . . . . .	37
Display . . . . .	21	EcoPerfect (⊖) . . . . .	37
 <b>Tvättgodis</b> . . . . .	23	🧼 (Sköljning Plus) . . . . .	37
Förbereda tvättgodset för tvätt . . . . .	23	 <b>Ställa in signalen</b> . . . . .	38
Förberedelser för tvätt och tork . . . . .	24	 <b>Rengöring och skötsel</b> . . . . .	39
		Maskinhölje/kontroller . . . . .	39
		Trumman . . . . .	39
		Avkalkning . . . . .	39
		Rengöra tvättmedelsfacket . . . . .	39
		Avloppspumpen igensatt . . . . .	40

Avloppsslangen igensatt på vattenlåset . . . . .	40
Vattenfiltret igensatt . . . . .	41

 <b>Felsökning</b> . . . . .	41
--	----

Nödöppning, t.ex. vid strömbrott .	41
Displayinformation . . . . .	42
Felsökning . . . . .	42

 <b>Service</b> . . . . .	45
---	----

 <b>Tekniska data</b> . . . . .	45
---	----

 <b>Förbrukningsvärden</b> . . . . .	46
--	----

---

## **Avsedd användning**

- Maskinen är bara avsedd för hemanvändning.
- Installera eller använd inte maskinen i utrymmen med frostrisk och/eller uteliknande förhållanden. Risk för maskinskador om restvattnet fryser. Slangarna kan spricka om de fryser.
- Maskinen är bara avsedd för tvätt av maskintvättbart tvättgods samt handtvättbart ylle (se tvättråden på tvättgodset) i hemmet. All annan användning av maskinen är ej avsedd användning och inte tillåten.
- Maskinen är bara avsedd för torktumling och uppfräschning av vattentvättat tvättgods som går att torktumla (se tvättråden på tvättgodset) i hemmet. All annan användning av maskinen är ej avsedd användning och inte tillåten.
- Maskinen är avsedd för vattenanslutning och vanliga tvättmedel och -tillsatser (avsedda för tvättmaskin).
- Maskinen är avsedd för användning upp till max. 4000 möh.

### **Innan du slår på maskinen:**

Titta om det finns synliga skador på maskinen. Använd inte maskinen om den är trasig. Har du problem, kontakta din återförsäljare eller service.

Läs och följ bruks- och installationsanvisningarna samt all annan dokumentation som medföljer maskinen.

Spara dokumentationen för framtida bruk och ev. kommande ägare.

## **Säkerhetsanvisningar**

Följande säkerhetsanvisningar och varningar är till för att skydda dig från personskador och omgivande materialskador.

Försiktighetsåtgärderna är viktiga, du måste även vara försiktig vid installation, skötsel, rengöring och användning av maskinen.

### **Barn/funktionshindrede/ husdjur**

#### **Varning Livsfara!**

Barn eller andra som inte kan bedöma riskerna med att använda maskinen kan skada sig eller hamna i livsfarliga situationer. Obs!

- Barn över 8 år och personer med fysisk, sensorisk eller mental begränsning eller personer som saknar erfarenhet eller kunskap får bara använda maskinen om någon ansvarig övervakar eller instruerar hur man använder maskinen säkert samt de förstått riskerna med att använda maskinen.
- Låt inte barn leka med maskinen.
- Låt inte barn rengöra eller sköta maskinen utan uppsikt.
- Håll barn under 3 år och husdjur borta från maskinen.

- Lämna inte maskinen utan uppsikt när barn eller andra som inte kan bedöma riskerna är i närheten.

#### **Varning Livsfara!**

Barn kan bli inlåsta i maskinen och hamna i en livsfarlig situation.

- Ställ inte maskinen bakom en dörr, det kan blockera luckan så att den inte öppnar ordentligt.
- När maskinen är uttjänt, dra ut kontakten ur uttaget **innan** du kapar sladden och slår sönder lucklåset.

#### **Varning Kvävningrisk!**

Barn kan sno in sig i förpackning/plastfolie eller förpackningsdetaljer om de leker med dem, de kan även dra dem över huvudet och kvävas.

Håll förpackning, plastfolie och förpackningsdetaljer utom räckhåll för barn.

#### **Varning Förgiftningsrisk!**

Tvättmedel och -tillsatser kan ge förgiftning vid förtäring. Om du av misstag sväljer dem, sök läkarvård. Håll tvättmedel och -tillsatser utom räckhåll för barn.

### **Varning**

#### **Irriterar ögon/hud!**

Kontakt med tvättmedel och - tillsatser kan ge ögon-/hudirritation.

Skölj ögon/hud noggrant vid kontakt med tvättmedel och - tillsatser. Håll tvättmedel och - tillsatser utom räckhåll för barn.


### **Installation**

### **Varning**

#### **Risk för elstötar/brand/ materialskador/maskinskador!**

Är maskinen inte installerad ordentligt kan det leda till livsfarlig situation. Kontrollera följande:

- uttagets matarspänning matchar maskinens märkspänning (märkskylten). Anlutningseffekt och avsäkring står också på märkskylten.
- enheten är växelströmsansluten via rätt installerat, jordat uttag. Det ska alltid gå att komma åt uttaget.
- kontakt och jordat uttag matchar och ger ordentlig jordning.
- Installationen ska ha rätt ledningsarea.
- Det ska alltid gå att komma åt kontakten. Om det inte går så krävs fast installation med 2-polig brytare som uppfyller elsäkerhetsföreskrifterna.

- Använd bara jordfelsbrytare märkta: . Märkningen är enda sättet att se att den uppfyller gällande föreskrifter.

### **Varning**

#### **Risk för elstötar/ materialskador/maskinskador!**

Är maskinens sladd ändrad eller skadad, så finns risk för elstöt, kortslutning eller brand på grund av överhettning. Sladden får inte bli veckad, klämd eller ändrad och inte heller komma i kontakt med värmekällor.

### **Varning**

#### **Brandrisk/risk för materialskador/maskinskador!**

Förlängningssladdar och grenuttag kan leda till brand på grund av överhettning eller kortslutning. Anslut enheten direkt i rätt installerat, jordat uttag. Använd inte förlängningssladdar, grenuttag och sladdosor.

### **Varning**

#### **Risk för personskada/ materialskada/maskinskada!**

- Maskinen kan vibrera och vandra vid användning, risk för person- eller materialskada. Ställ maskinen på rent, jämnt, stabilt underlag. Nivellera maskinen med vattenpass och skruvfötterna.

- Tar du tag i maskinens utstickande delar (t.ex. luckan) för att lyfta eller flytta maskinen, så kan de gå av och ge personskador. Ta inte tag i maskinens utstickande delar för att flytta maskinen.

### **Varning**

#### **Risk för personskador!**

- Maskinen är mycket tung. Lyft kan ge personskador. Lyft inte maskinen själv.
- Maskinen har vassa kanter som kan skära dig i händerna. Ta inte på maskinens vassa kanter. Använd skyddshandskar vid lyft.
- Risk för snubbling och personskador om du inte drar slang och sladd ordentligt. Dra slangar och sladdar så att ingen riskerar att snubbla på dem.

### **Obs!**

#### **Material-/maskinskador**

- Maskinen fungerar inte som den ska om vattentrycket är för högt eller lågt, det kan även ge material- eller maskinskador. Se till så att vattentrycket i matningen är minst 100 kPa (1 bar) och inte överstiger 1000 kPa (10 bar).

- Ändrade eller skadade slangar kan ge material- eller maskinskador. Slangarna får inte bli veckade, klämda, ändrade eller kapade.
- Användning av andra märkens slangar för vattenanslutning kan ge material- eller maskinskador. Använd bara de medföljande slangarna eller originalreservdelsslangar.
- Maskinen är säkrad för transport med transportsäkringar. Tar du inte bort transportsäkringarna före användning, så kan det ge maskinskador. Det är viktigt att alla transportsäkringarna är borttagna före första användning. Spara transportsäkringarna separat. Det är viktigt att du sätter i transportsäkringarna igen för att skydda maskinen vid transport.

### **Användning**

#### **Varning**

#### **Explosions-/brandrisk!**

Tvättgods som varit i kontakt med lösningsmedel, olja, vax, vaxborttagning, färg, fett eller fläckborttagning kan medföra både brand- och explosionsrisk om du kör det i torktummlaren. Obs!

- Skölj tvätten noga i varmvatten och tvättmedel innan du torktumlar den i maskinen.
- Lägg bara i tvättat tvättgodset för torktumling.
- Använd inte maskinen om du rengjort tvättgodset med industrikemikalier.

 **Varning**  
**Explosions-/brandrisk!**

- Tvättgods förbehandlat med rengöringsmedel som innehåller lösningsmedel, t.ex. fläckborttagning/-rengöring, kan medföra explosionsrisk om du lägger det i trumman. Skölj tvätten noga i vatten före maskintvätt.
- Vissa objekt kan antändas vid torktumling så att maskinen börja brinna eller exploderar. Ta ut tändare och tändstickor ur fickorna på plaggen.
- Koldamm eller mjöl i luften runt maskinen kan ge en dammexplosion. Se till så att området runt maskinen är rent när den är igång.

 **Varning**  
**Risk för brand/materialskada/maskinskada!**

Avbryter du ett program innan torkcykeln är klar, så hinner tvättgodset inte svalna tillräckligt utan kan antändas och ge material- eller maskinskador.

- Sista delen av torkcykeln blir tvättgodset inte uppvärmt (avsvalningscykel). Funktionen är till för att hålla tvättgodset på en temperatur som inte skadar det.
- Slår du av maskinen innan torkcykeln är klar måste du ta ut all tvätt ur trumman direkt och sprida ut den (för att fördela värmen).

 **Varning**  
**Förgiftningsrisk!**

Rengöringsmedel som innehåller lösningsmedel kan avge giftiga ångor. Använd inte rengöringsmedel som innehåller lösningsmedel.

 **Varning**  
**Risk för personskador!**

- Om du stöder/sätter dig på öppen lucka, så kan maskinen välta och ge personskador. Stöd dig inte mot luckan när den är öppen.
- Klättrar du upp på maskinen, så kan toppskivan gå sönder och ge personskador. Klättra inte upp på maskinen.
- Sträck dig aldrig in i trumman när den roterar, risk för handskador. Vänta tills trumman stannat.

 **Varning**  
**Skållningsrisk!!**

Risk för skållning när du tvättar på höga temperaturer om du kommer i kontakt med het tvättilösning (t.ex. om du tömmer het tvättilösning i tvättställ). Ta inte i het tvättilösning.



**⚠ Varning****Irriterar ögon/hud!**

Tvättmedel och -tillsatser kan stänka ut om tvättmedelsfacket är öppet när maskinen är igång.

Skölj ögon/hud noggrant vid kontakt med tvättmedel och -tillsatser. Om du av misstag sväljer dem, sök läkarvård.

**Obs!****Material-/maskinskador**

- Överskrider du maximal tvättmängd kan maskinen inte fungera som den ska och kan det ge material- och maskinskador.  
Överskrid inte maximal torr tvättmängd. Se till så att du inte överskrider maximal tvättmängd i programmen → *Sidan 31*.
- Skumplast och -gummi deformerar eller smälter vid torktumling.  
Torktumla inte tvättgods som innehåller skumplast och -gummi.
- Överdoserar du tvättmedel eller -tillsatser kan det ge material- och maskinskador. Följ alltid tillverkarens doseringsanvisningar för tvättmedel/-tillsatser/ textilvårdsprodukter och sköljmedel.

**Rengöring/skötsel****⚠ Varning****Livsfara!**

Maskinen är eldriven. Risk för elstötar om du kommer åt strömförande komponenter!  
Obs!

- Slå av maskinen. Gör maskinen strömlös (dra ur kontakten).
- Ta aldrig i kontakten med fuktiga händer.
- Dra alltid i kontakten när du drar ur, inte i sladden, annars kan du skada sladden.
- Gör inga tekniska förändringar på maskinen eller funktionerna.
- Det är bara våra servicetekniker och behörig elektriker som får reparera maskinen eller arbeta på den. Samma sak gäller vid sladdbyte, om det behövs.
- Reservsladdar går att beställa hos service.

**⚠ Varning****Förgiftningsrisk!**

Rengöringsmedel som innehåller lösningsmedel kan avge giftiga ångor.  
Använd inte rengöringsmedel som innehåller lösningsmedel.

## Varning

### **Risk för elstötar/material-/ maskinskador!**

Om det kommer fukt i maskinen kan det kortsluta den.

Rengör inte maskinen med högtryckstvätt, ångtvätt, slang eller vattenspruta.

## Varning

### **Risk för personskada/ materialskada/enhetskada!**

Användning av reservdelar och tillbehör från andra tillverkare är farligt och kan ge person-, material-, och maskinskador. För att undvika risker, använd bara originaltillbehör och originalreservdelar.

## **Obs!**

### **Material-/maskinskador**

Rengörings- och förbehandlingsmedel (t.ex. fläckborttagning, förbehandlingspray) kan skada maskinens ytor vid kontakt. Obs!

- Låt inte medlen komma i kontakt med maskinens ytor.
- Rengör bara maskinen med vatten och mjuk, fuktad trasa.
- Ta bort tvättmedelsstänk och andra rester direkt.

## Miljöskydd

### **Förpackning/uttjänt maskin**



Släng förpackningen i återvinningen.

Maskinen är märkt i enlighet med EU-direktiv 2012/19/EEC (EU) om el- och elektronikavfall (WEEE). Direktivet anger reglerna för återlämning och återvinning av uttjänta maskiner och gäller i hela Europa.

### **Tips och råd**

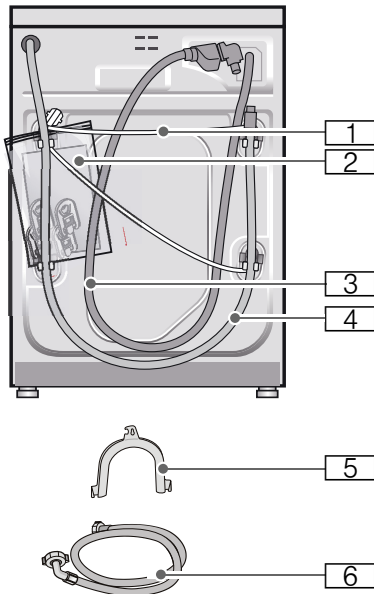
- Utnyttja alltid maximal tvättmängd för resp. program.  
Programöversikt → *Sidan 31*
- Kör normalsmutsat tvättgodset utan förtvätt.
- **Energisparläge:** displaybelysningen slocknar efter några minuter,  blinkar. Tryck på någon av knapparna för att slå på belysningen.  
Energisparläget är inte på när programmet är igång.
- Temperaturvalen är baserade på skötselråden i textilierna. Maskinens tvätttemperaturer kan avvika för att optimera effektbesparing och tvättresultat.
- Ska du torktumla tvätten efteråt, välj max. centrifugeringsvarvtal. Ju mindre vatten tvättgodset innehåller, desto kortare tid och mindre effekt går åt för torktumlingen.  
Torktumla inte droppvåt tvätt.



## Uppställning och anslutning

### Medföljande tillbehör

**Anvisning:** Kontrollera så att maskinen inte har transportskador. Använd aldrig en trasig maskin. Har du anmärkningar, kontakta återförsäljaren där du köpt maskinen eller service. → *Sidan 45*



**1** Anslutningskabel

**2** Påse:

- Bruks-och monteringsanvisning
- Förteckning över serviceställen\*
- Garanti\*
- Ta först bort transportsäkringarna och sedan täcklocken över öppningarna.

**3** Vattenslang till Aquastop-modell

**4** Avloppsslang

**5** Böj för fixering av avloppsslangen\*

**6** Vattenslang till modellerna standard/Aqua-Secure

\* beroende på modell

Vattenlåsanslutning av avloppsslangen kräver **dessutom** en slangklämma  $\varnothing$  24 - 40 mm (finns i butik).

### Bra verktyg att ha tillhands

- Vattenpass för nivellering
- Skruvnyckel
  - NV 13: för att ta bort transportsäkringarna och
  - NV 17: för att justera maskinens fötter så att den står vågrätt

### Säkerhetsanvisningar

#### Varning

#### Risk för personskador!!

- Kombitvättmaskinen är tung. Var försiktig vid lyft/transport av kombitvättmaskinen.
- Lyfter du kombitvättmaskinen i utstående delar (t.ex. luckan), så kan de gå av och ge personskador. Lyft inte kombitvättmaskinen i utstående delar.
- Om slang och nätsladd förläggs på olämpligt sätt finns risk för att någon snubblar och skadar sig på dem. Dra slangar och ledningar så att ingen snubbelrisk föreligger.

#### Obs!

#### Risk för saksador!

Frysta slangar kan spricka. Ställ inte kombitvättmaskinen i utrymmen med frostrisk och/eller utomhus.

## Obs! Vattenskador

Anslutningarna för vattentillopp- och avlopp står under högt vattentryck. Undvik läckor och vattenskador genom att följa anvisningarna i kapitlet.

## Anvisningar

- Förutom de anvisningar som nämns här kan det finnas eventuella föreskrifter från ditt lokala vatten- och elverk.
- Låt en fackman göra installationen om du är tveksam!

## Uppställningsplatsen

**Anvisning:** Kombivättmaskinen ska stå stabilt, så att den inte börjar vandra.

- Uppställningsplatsen ska vara stabil och plan.
- Mjuka golv/beläggningar fungerar inte.

## Om du installerar maskinen på trägolv

### Obs! Skador på maskinen

Maskinen kan börja vandra vid centrifugering och välta eller falla av fundamentet.

Säkra alltid maskinfötterna med fästen. Fästen: ordernr WMZ 2200, WX 975600, CZ 110600, Z 7080X0.

**Anvisning:** Om du installerar maskinen på trägolv:

- Installera maskinen i ett hörn, om det går.
- Skruva fast en vattenfast träskiva (min. 30 mm tjock) på golvet.

## Inbyggnad i köksinredning

### **Varning** **Livs fara!!**

Risk för stötar vid kontakt med spänningssatta detaljer. Ta inte av maskinens topplåt.

## Anvisningar

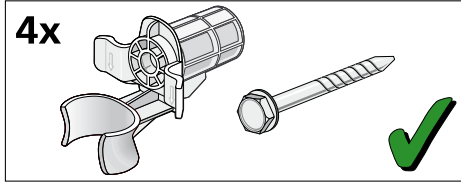
- Nischen måste vara 60 cm bred.
- Du får bara ställa upp kombivättmaskinen under hel bänkskiva som sitter fast i stommarna runtom.

## Ta bort transportsäkringarna

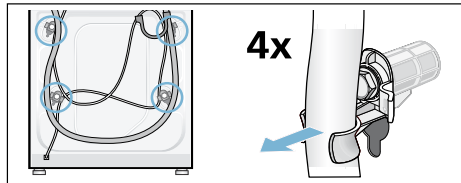
### Obs! Maskinskador

- Maskinen är säkrad med transportsäkringar vid transport. Tar du inte bort transportsäkringarna, så kan du t.ex. skada trumman vid användning. Du måste ta bort alla 4 transportsäkringarna före första användning. Spara transportsäkringarna.
- Undvik transportskador, montera alltid transportsäkringarna före transport.

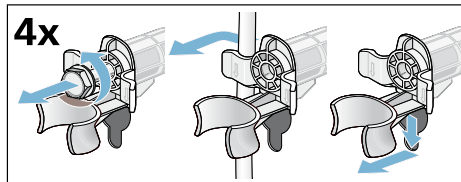
**Anvisning:** Spara skruvar och hylsor.



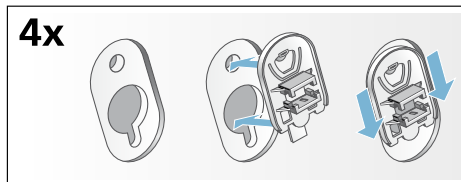
1. Ta bort slangarna ur hållarna.



2. Lossa och ta bort samtliga 4 transportsäkringar med skruvnyckel NV 13. Ta bort hylsorna. Lossa sladden från hållarna.

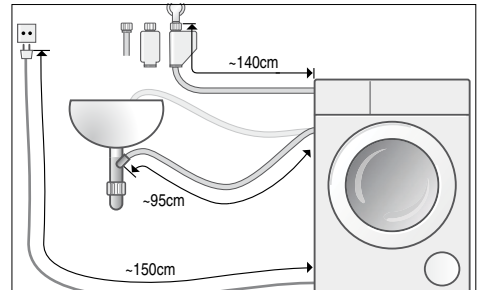


3. Sätt i täcklocken. Lås fast täcklocken ordentligt genom att trycka på spärrarna.



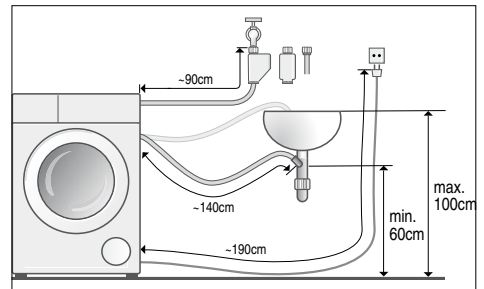
## Slang- och sladdlängder

### Anslutning på maskinens vänstra sida



eller

### Anslutning på maskinens högra sida



**Anvisning:** Slanghållaren minskar möjlig slanglängd!

### Finns hos återförsäljare/service:

- förlängning till Aquastop- resp. kallvattenslang (ca 2,50 m). Best.nr: WMZ 2380, WZ 10130, CZ 11350, Z 7070X0.
- Längre tillloppsslang (ca. 2,20 m) för standardmodell.

## Vattenanslutning

### **Varning** **Livs fara!!**

Risk för stötar vid kontakt med spänningssatta detaljer.  
Doppa inte Aquastop-säkerhetsventilen i vatten (innehåller elektrisk ventil).

### Anvisningar

- Obs! Maskinen är bara avsedd för användning med kallvatten.
- Anslut inte maskinen till blandare på trycklös varmvattenberedare.
- Använd aldrig en gammal vattenslang. Använd bara den medföljande vattenslangen eller slang från auktoriserad återförsäljare.
- Vik och kläm inte vattenslangen.
- Ändra aldrig något på vattenslangen (kapa den inte, skär inte i den, då kan du inte längre vara säker på att den håller).
- Dra bara åt skruvkopplingen för hand. Drar du åt skruvkopplingen för hårt med verktyg (tång), kan du skada gängorna.

### Optimalt vattentryck i ledningsnätet:

**min.** 100 kPa (1 bar)

**max.** 1000 kPa (10 bar)

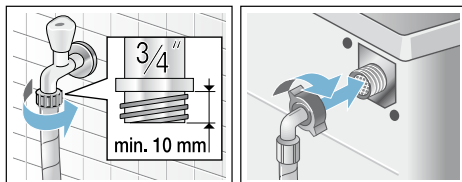
Öppen vattenkran ger minimiflöde 8 l/min.

Högre vattentryck kräver strypventil uppströms.

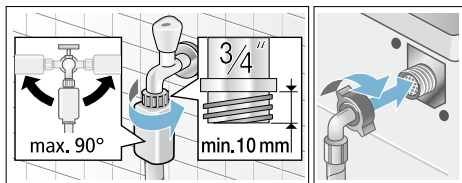
## Anslutning

Anslut vattenslangen till vattenkran (26,4 mm = 3/4") och maskin (gäller inte modeller med Aquastop, fast installation):

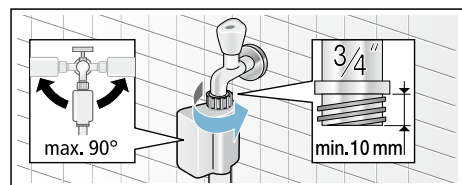
- Modell: **standard**



- Modell: **Aqua-Secure**



- Modell: **Aquastop**



**Anvisning:** Öppna vattenkranen försiktigt och kontrollera att anslutningsställena är täta. Skruvkopplingen står under vattentryck.

## Avlopp

### Varning

#### Risk för skällning!!

Det finns risk för skällning vid kontakt med het tvättlösning t.ex. vid tömning i tvättställ när du tvättar på hög temperatur.

Stick inte ned händerna i den heta tvättlösningen.

### Obs!

#### Vattenskador

Om avloppsslangen åker ur tvättstället eller glider av anslutningen vid tömning på grund av vattentrycket, så kan vattnet som rinner ut ge vattenskador. Sätt fast avloppsslangen ordentligt så att den inte lossnar.

### Obs!

#### Risk för saksador!

Om änden på avloppsslangen hamnar i urpumpat vatten finns risk att baksuget leder tillbaka vattnet in i tvättmaskinen och skadar maskinen/textilierna!

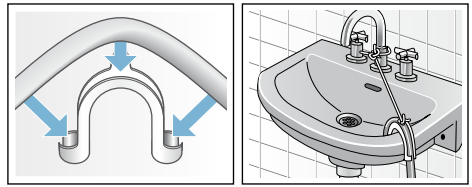
Tänk på följande:

- glöm inte att ta bort proppen ur handfatet.
- slangändan inte får sticka ned i urpumpat vatten.
- se till så att vattnet rinner undan tillräckligt fort.

**Anvisning:** Vik inte vattenavloppsslangen eller dra i den för att göra den längre.

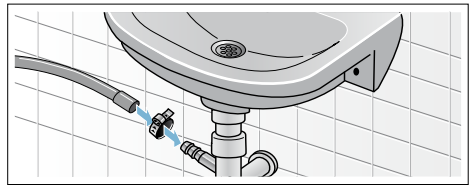
## Anslutning

### ■ Avlopp i tvättställ

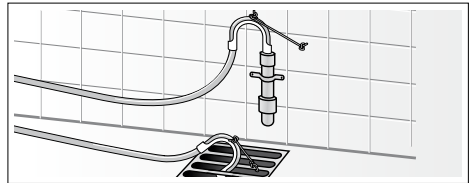


### ■ Vattenlåsanslutning

Fäst anslutningen med slangklämma, Ø 24-40 mm (finns att köpa i fackhandeln).

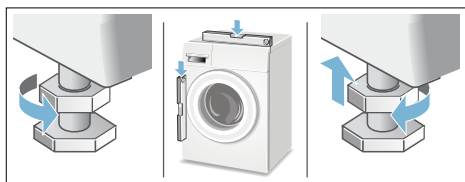


### ■ Avlopp via plaströr med gummimuff eller golvbrunn



## Avvägning

1. Lossa låsmuttern medurs med skiftnyckel.
2. Kontrollera att maskinen är i våg med vattenpass, korrigerar om det behövs. Ställ in höjden genom att vrida på maskinfötterna.  
**Anvisning:** Alla 4 maskinfötterna måste stå stadigt på golvet. Maskinen får inte vicka.
3. Dra åt låsmuttern mot höljet. Håll i foten och ändra inte höjden.



### Anvisningar

- Dra åt låsmuttrarna på alla 4 maskinfötterna ordentligt mot höljet.
- Hög ljudnivå, kraftiga vibrationer och "vandring" kan bero på att maskinen inte är i våg.

## Elanslutning

### Elsäkerhet




### Varning

### Risk för elstötar!!

Livs fara vid kontakt med strömförande delar!

- Håll alltid i kontakten när du drar ur den, inte sladden, du kan skada sladden.
- Rör eller håll aldrig kontakten med fuktiga händer.
- Dra aldrig ur kontakten när maskinen är igång.
- Anslut maskinen till rätt jordat uttag för växelström.
- Spänningen ska matcha den som anges på maskinens märkskylt.
- Anlutningseffekt och avsäkring står också på märkskylten.

Se till så att:

- kontakt och uttag matchar.
- sladden har rätt ledningsarea.
- jordningen är rätt installerad.
- Det är bara behörig elektriker som får byta trasig sladd. Reservsladd finns att köpa hos service.
- Använd inga grenuttag/sladdosor och/eller förlängningssladdar.
- Om du har jordfelsbrytare, se till så att den har följande symbol: . Symbolen intygar att den uppfyller gällande föreskrifter.
- Det ska alltid gå att komma åt kontakten.
- Sladden får inte bli veckad, klämd, ändrad eller kapad och inte heller komma i kontakt med värmekällor.



## Före första användning

Kombitvättmaskinen blev ordentligt testad innan den lämnade fabriken. Kör programmet **Trumrengöring utan** tvätt före första användning, så får du bort ev. restvatten från provningen.

### Anvisning:

- Kombitvättmaskinen ska vara rätt installerad och ansluten. Uppställning och anslutning → *Sidan 11*
  - Använd inte kombitvättmaskinen om den är trasig! Kontakta service → *Sidan 45*
1. Sätt stickkontakten i vägguttaget.
  2. Öppna vattenkranen.
  3. Slå på maskinen.
  4. Stäng luckan. Lägg inte i tvätt.
  5. Kör programmet **Trumrengöring 40°C**.
  6. Öppna tvättmedelsfacket.
  7. Fyll på ca 1 liter vatten i fack II.
  8. Fyll på tvättmedel enligt tillverkarens anvisningar för lättsmutsad tvätt i fack II.
- Anvisning:** Använd bara hälften så mycket som den rekommenderade tvättmedelsmängden för att undvika skumbildning. Använd inte ylle- eller fintvättmedel.
9. Stäng tvättmedelsfacket.
  10. Välj **▷** (Start/påfyllning).
  11. Slå av maskinen när programmet är klart.

**Kombitvättmaskinen är klar att använda.**

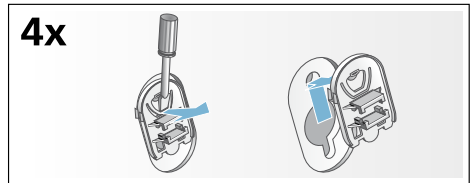
## Transport

### Förberedelser

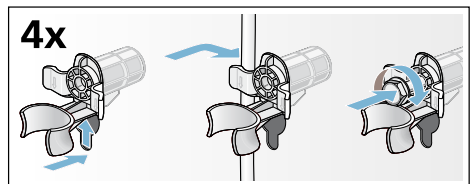
1. Stäng av vattenkranen.
2. Gör vattenslangen trycklös. Filtret i vattenslangen är igensatt → *Sidan 41*
3. Häll ur ev. restvatten. Avloppspumpen är igensatt → *Sidan 40*
4. Dra ur kontakten till maskinen.
5. Lossa slangarna.

### Sätt tillbaka transportsäkringarna:

1. Ta bort täcklocken och spara dem. Använd skruvmejsel, om det behövs.



2. Sätt i samtliga 4 hylsor. Kläm fast sladden i fästena. Sätt i skruvarna och dra åt.

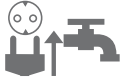


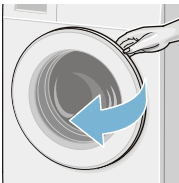
### Före första användning:

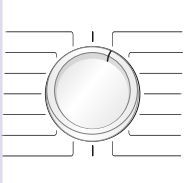
### Anvisningar


- Ta **alltid** bort transportsäkringarna.
- Förhindra att outnyttjat tvättmedel rinner ut i avloppet nästa tvättomgång: håll 1 l vatten i fack II och starta programmet **Centrif./Urpump..**

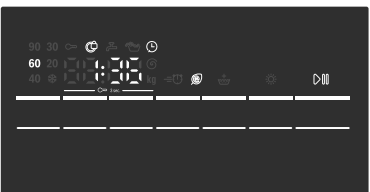
## Sammanfattning av huvudfunktionerna


- 

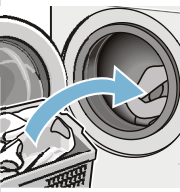
Sätt stickkontakten i vägguttaget. Öppna vattenkranen.
- 

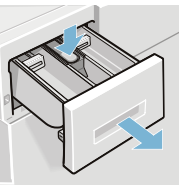
Öppna luckan.
- 

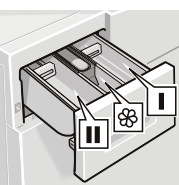
Välj tvätt-/torkprogram.
- 


Överskrid inte maxlasten på displayen.
- 


Ändra programmets grundinställningar och/eller välj tillvalsfunktioner, om det behövs.
- 


Sortera tvätten.
- 

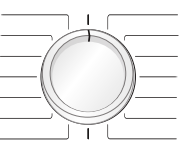
Lägg i tvätten.
- 


Öppna tvättmedelsfacket.
- 

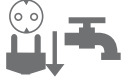
Dosera tvättmedlet enligt doseringsanvisningen → Sidan 27
- 

Stäng luckan.
- 

Välj **Start/påfyllning**.
- 

Programslut.
- 

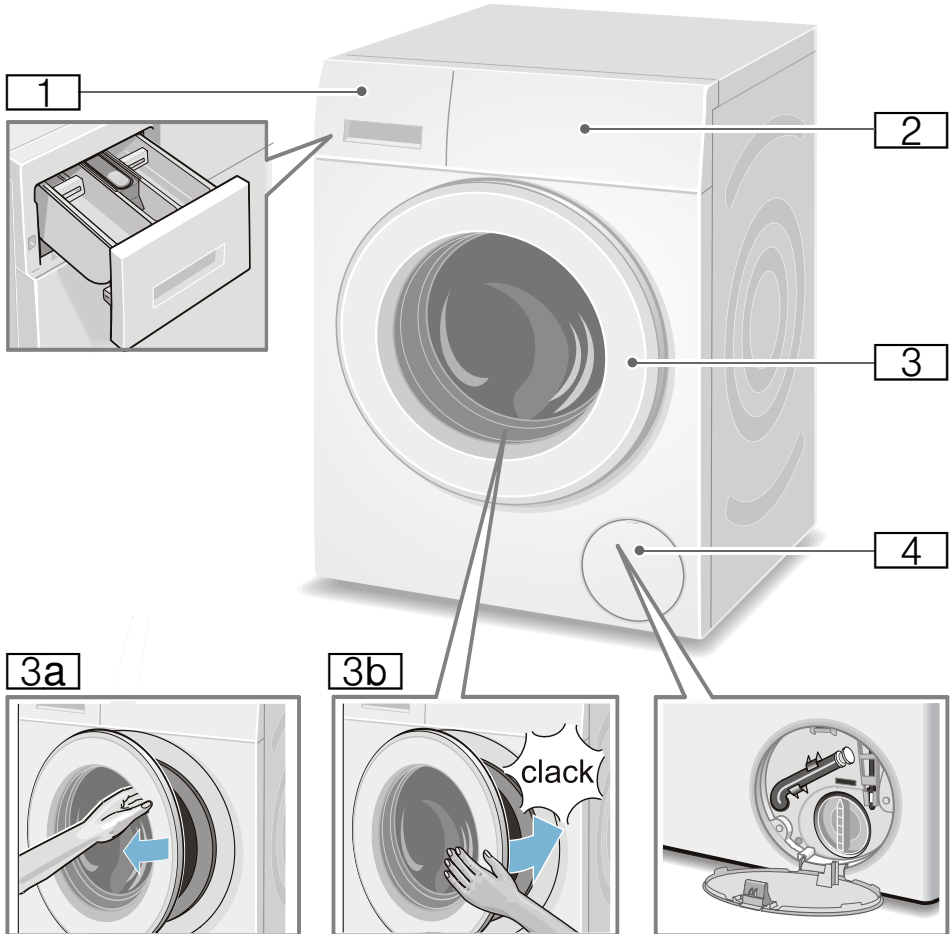
Vrid programvredet till **Från**.
- 

Öppna luckan och ta ur tvätten.
- 

Stäng vattenkranen (på modeller utan AquaStop) och dra ur kontakten.

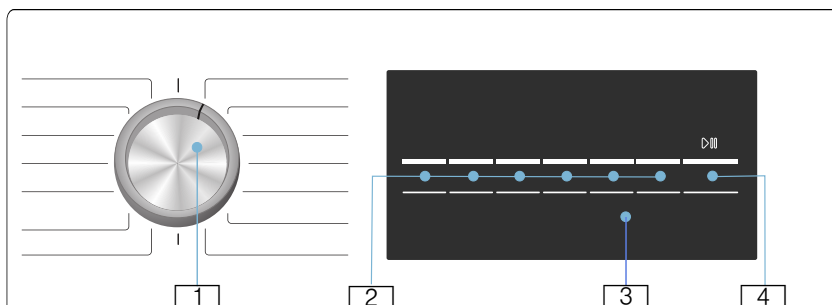
# Lär dig maskinen

## Kombinerad tvättmaskin/ torktumlare




- 1** Tvättmedelsfack
- 2** Kontroller/display
- 3** Ucka och handtag
- 3a** Öppna luckan
- 3b** LStäng luckan
- 4** Servicelucka

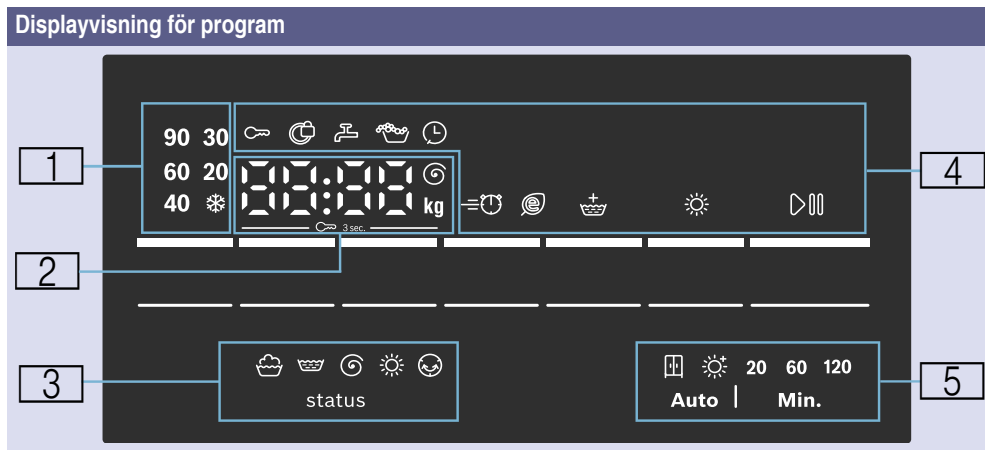
## Kontroller



Ändra förinställningar i valt program och välja tillvalsfunktioner:

- 1 Välj program. Vredet går att vrida åt båda hållen. Vill du slå av kombitvättmaskinen, vrid programvredet till **Från**.
- 2 Tryck på om du vill ändra grundinställningarna → *Sidan 35*  
Tryck på om du vill välja tillvalsfunktioner → *Sidan 37*
- 3 Infodisplay. → *Sidan 21*
- 4 Starta programmet. Tryck på  (Start/påfyllning) för att starta, pausa (t.ex. för att lägga i tvätt) och avbryta programmet.  
→ *Sidan 29*

## Display



<b>1</b>	<b>programmets tvättemperatur</b>	* (kulörtvätt) - 90°	Temperatur i °C
<b>2</b>	<b>programanvisningar</b>	<b>1:50*</b>	Programtid efter programval i h:min (timmar:minuter)-
		<b>1 - 24 h</b>	Färdig om-tid i <b>h</b> (h=timmar)
		<b>7.0 kg*</b>	Max. tvättmängd för valt program
		<b>0 - 1500</b> Ⓒ*	Centrifugeringsvarvtal i varv per minut. Sätter du centrifugeringsvarvtalet till <b>0</b> , så centrifugerar inte maskinen utan pumpar bara ur vattnet efter slutsköljningen.
	<b>Programstatus</b>	<b>End (Färdig)</b>	Programslut
		<b>0:00</b>	Funktionen Strykfritt är igång → <i>Sidan 29</i>
		<b>----</b>	Programslut med centrifugeringsvarvtal ----
	<b>Mer information</b>	<b>E: --*</b>	Felindikeringar
		<b>0*</b>	Inställning av signalvolym → <i>Sidan 38</i>
<b>3</b>	<b>programstatussymboler</b>		Tvätt
			Sköljning
			Centrifugering/urpumpning
			Torkning
			Strykfritt

<b>4 programanvisningar och fler funktionssymboler</b>	 lyser	Lyser när barnspärren är på → <i>Sidan 28</i>
	 blinkar	Barnspärren är på, någon har rört programvredet eller tryckt på knapparna.
	 lyser	Luckan är låst
	 blinkar	Om du trycker på  (Start/påfyllning) för att starta programmet och luckan inte är riktigt stängd.
	 lyser	Vattentrycket är för lågt. Programtiden förlängs.
	 blinkar	Vattenkranen inte öppen eller inget vattentryck.
		Lyser vid för mycket skum, maskinen kör extrasköljning.
		Lyser om du valt Färdig om-tid
SpeedPerfect (  )		Lyser om du valt tillvalsfunktion, se Info → <i>Sidan 37</i>
EcoPerfect (  )		
 (Sköljning Plus)		
 (Torkning)		Lyser när torkfunktionen är på.
 (Start/påfyllning)		Lyser när maskinen är igång; blinkar när maskinen är i standby eller pausad.
<b>5 tillgängliga torklägen och -tider</b>		Skåptorr (automatiskt)
		Extratorr (automatiskt)
	20	20 minuters nedkylning av maskinen
	60, 120	60/120 tidsstyrd torkning
* beroende på valda program/tillvalsfunktioner		



## Tvättgods

### Förbereda tvättgodset för tvätt

#### Sortera tvättgodset efter:

Sortera tvätten enligt tillverkarens anvisningar i skötselråden.

- Typ av material
- Färg
  - Anvisning:** Tvätten kan bli missfärgad eller inte riktigt ren. Tvätta vit- och kulörtvätt separat. Tvätta nya, kraftigt färgade material separat första gångerna du tvättar dem.
- Smutsighet
  - **lätt**  
förtvätta inte; välj gärna tillvalsfunktionen **SpeedPerfect** (≡☺).
  - **normal**  
Välj program med förtvätt. Förbehandla ev. fläckar, om det behövs.
  - **kraftig**  
Lägg i mindre tvättgods. Välj ett program med förtvätt. Förbehandla ev. fläckar, om det behövs.
  - **Fläckar:** ta bort/förbehandla fläckar innan de torkar. Stänk på lite såpvatten, gnid inte. Välj passande program och tvätta. Hårt sittande och intorkade fläckar kan ibland kräva flera tvättar för att gå bort.

- Tvättrådssymbolerna  
**Anvisning:** Siffrorna i symbolerna anger maximal tvättemperatur.
- avsedd för normaltvätt; t.ex. **Bomull** program
- kräver skontvätt; t.ex. **Syntetiskt** program
- kräver ömtålig skontvätt; t.ex. **Fintvätt/Siden** program
- avsedd för handtvätt; t.ex. **Ylle** program
- Tvättgodset går inte maskintvätta.

#### Skydda tvättgods och maskin:

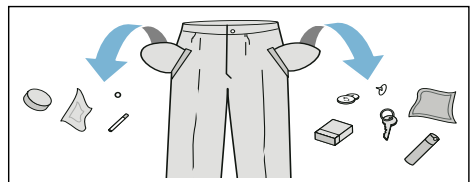
##### Obs!

##### skador på maskin/textilier

Fremmande föremål (t.ex. mynt, gem, nålar, spik) kan skada tvättgods och maskinkomponenter.

Följ anvisningarna nedan när du förbereder tvättgodset:

- Följ alltid tillverkarens doseringsanvisningar för tvättmedel, tillsatser, textilvårdsprodukter och -medel.
- Lägg inte i mer än maximal godsmängd. För mycket tvättgods påverkar tvättresultatet.
- Håll tvättmedel och förbehandlingsmedel (t.ex. fläckborttagning, tvättspray etc.) borta från maskinens ytor. Torka omedelbart bort sprastänk och andra avlagringar och droppar med fuktig trasa.
- Töm alla fickor. Ta bort främmande föremål.



- Ta bort metallföremål (gem etc.).
- Vänd byxor, stickade plagg och trikå som t.ex. jerseyplagg, T-shirtar och tröjor utochin.
- Kontrollera att bygel-BH:ar verkligen tål maskintvätt.
- Tvätta ömtåligt gods i tvättpåse (tajts, bygel-BH:ar etc.).
- Dra upp dragkedjor och knäpp knappar.
- Borsta sanden ur fickor och kragar.
- Ta bort gardinkrokar eller lägg i tvättpåse.

## Förberedelser för tvätt och tork

**Anvisning:** Om du vill få jämnt torkresultat, sortera tvätten efter:

- materialtyp
- torkprogram
- tvättsymbolerna på skötselråden i plaggen.

Torktumla bara tvättgods som är märkt att det tål torktumling eller har följande tvättsymboler:

- ☉ = torktumling på normal temperatur (**Torkning**)
- ☼ = torkning på låg temperatur (**Skontorkning**)

Följande textilier tål inte torktumling:

- ☒ = tvättsymbolen "Tål inte torktumling"
- Ylle eller textilier som innehåller ull.
- Ömtåligt tvättgods (silke, syntetgardiner).
- Textilier som innehåller skumplast eller liknande material.
- Textilier behandlade med brännbara vätskor, t.ex. fläckborttagning, eter, tinner. Explosionsrisk!
- Textilier som innehåller hårspray eller liknande ämnen.

## Anvisningar

- Centrifugera handtvättade textilier på rätt centrifugeringsvarvtal för torktumling.
- Centrifugera på optimalt varvtal före torktumling. Rekommenderat centrifugeringsvarvtal för bomull är över 1000 v/min., för strykfritt över 800 v/min.
- Stryk inte tvätten direkt efter torktumling. Rulla ihop tvättgodset så att restfuktigheten blir jämnt fördelad.
- Torktumla överkast, frottéhanddukar och andra stora textilier separat, så får du bäst torkresultat. Tumla aldrig mer än 5 frottéhanddukar (eller 4 kg) samtidigt.
- Lägg inte i mer än maximal godsmängd.



## Använda maskinen

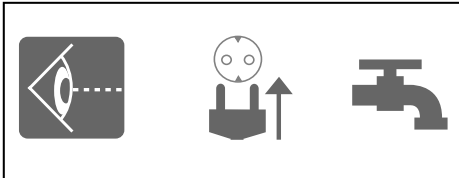
### Förbereda maskinen

Kombitvättmaskinen blev ordentligt testad före utleverans. Kör programmet **Trumrengöring** utan tvätt före första användning, så får du bort ev. restvatten från provningen.

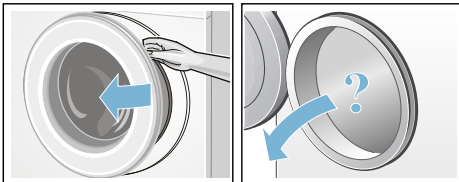
Innan du använder kombitvättmaskinen första gången → *Sidan 17*

#### Anvisning:

- Slå aldrig på kombitvättmaskinen om den är trasig.
  - Kontakta service → *Sidan 45*
1. Sätt stickkontakten i vägguttaget.
  2. Öppna vattenkranen. Vattenkranen måste var öppen vid torktumling pga. vattenkondenseringstekniken, annars är det inte säkert att torktumlingen fungerar som den ska.



3. Open the door.

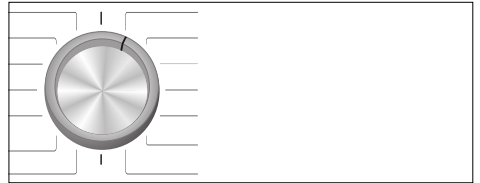


## Välja program/slå på maskinen

#### Anvisning:

Om du aktiverat barnspärren måste den först deaktiveras innan du kan ställa in ett program.

- Välj det program du vill ha med programvredet. Vredet går att vrida åt båda hållen. Kombitvättmaskinen är på.



I teckenrutan visas följande för valt program:

- Programtid,
- förinställd temperatur,
- maxbelastning (när luckan är öppen).
- ...

## Ändra tvättprogram

Du kan använda förinställningarna du får upp på displayen eller anpassa valt program optimalt till tvättgodset med ändrade förinställningar eller ytterligare tillvalsfunktioner. Tillgängliga inställningar och tillval beror på valt tvätt-/torkprogram.

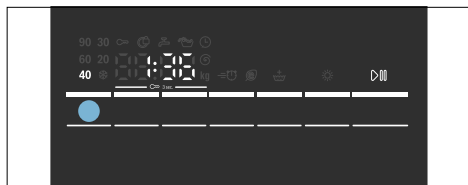
Programöversikt → *Sidan 31*

## Anvisningar

- Tillvalen går att lägga till, slå av eller ändra beroende på hur långt programmet kommit.
- Samtliga knappar är touchknappar, ett lätt tryck räcker. Du får upp inställningsalternativen automatiskt i följd om du håller **°C (Temperatur)**, **⊖ (v/min)**, **⌚ (Färdig om)** intryckta.

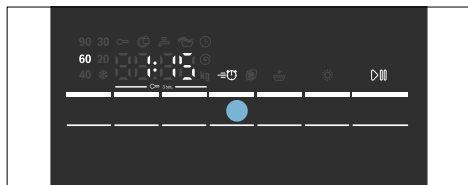
### Ändra tvättprogrammets förinställning, t.ex. tvättemperaturen:

- Tryck på **°C (Temperatur)** och ställ in den tvättemperatur du vill ha.



### Ändra tvättprogrammets tillvalsfunktion, välj t.ex. SpeedPerfect (=⊖) / EcoPerfect (⊕) tills kontrollampen =⊖ tänds.

- Tryck på **SpeedPerfect (=⊖)** / **EcoPerfect (⊕)** tills kontrollampen =⊖ tänds.



### Anvisning:

Om du ändrar förinställningarna och/eller tillvalsfunktionerna, så kan det ändra programtiden.

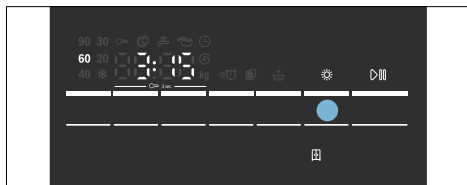
## Ställa in torkprogram

### Anvisning:

Har du valt tvätt och tork utan avbrott, så kan du ändra torkprogrammets förinställningar, om det behövs. Programöversikt → *Sidan 31*

### Ändra torkprogrammets förinställningar:

- Tryck på **☀ (Torkning)** om du vill ställa in torkläge och -tid (fungerar bara för separata torkprogram).



### Anvisning:

Om du ändrar förinställningarna i torkprogrammet, så kan det ändra programtiden.

## Lägga i tvätten

### ⚠ Varning Livsfara!

Tvättgods förbehandlat med lösningsbaserade tvättmedel, t.ex. fläckborttagning/eter, medför explosionsrisk om du lägger det i maskinen.


Skölj ur tvättgodset ordentligt för hand före tvätt.

## Anvisningar

- Lägg smått och stort tvättgods tillsammans. Tvättgods i olika storlekar fördelar sig bättre vid centrifugering. Delar av tvättgodset kan ge obalans.
  - Överskrid inte maxlasten. För mycket tvättgods påverkar tvättresultatet och ger skrynklig tvätt.
1. Veckla upp sorterat tvättgods och lägg i trumman.
  2. Se till så att det inte fastnar tvättgods mellan luckan och tätningen.



3. Stäng luckan.

**Anvisning:** Kontrollampen på  (**Start/påfyllning**) blinkar och du får upp programmets grundinställningar på displayen. Du kan ändra grundinställningarna.

## Dosera och lägga i tvättmedel och -tillsatser

### Obs!

#### Skador på maskinen

Tvättmedel och förbehandlingsmedel för tvätt (t.ex. fläckborttagning, förtvättssprayer etc.) kan ge ytskador på maskinen.

Håll medlen borta från maskinen! Torka genast bort spraystänk, avlagringar och droppar med fuktig trasa.

## Dosering

Dosera tvättmedel och tillsatser efter:

- vattenhårdheten (fråga vattenverket),
- tillverkarens anvisningar på förpackningen,
- tvättmängden,
- hur smutsig tvätten är.

## Fylla på medel

1. Dra ut tvättmedelsfacket.



### Varning Irriterar ögon/hud!

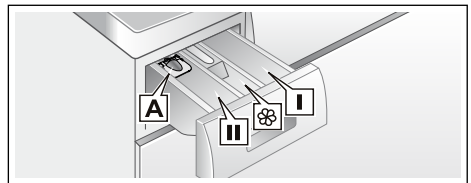
Det kan rinna ut tvättmedel/-tillsatser om tvättmedelsfacket är öppet när maskinen är igång.


Öppna facket försiktigt.

Om tvättmedel/-tillsatser kommer i kontakt med ögon eller hud, skölj noggrant.

Om du av misstag sväljer dem, sök läkarvård.

2. Lägg i tvättmedel och/eller rengöringsmedel.



- |  |   |
|--|---|
| Fack I   | Tvättmedel för förtvätt.  |
| Fack  | Sköljmedel, stärkningsmedel. Lägg inte i mer än maximal tvättgodsmängd. |
| Fack II  | Tvättmedel till huvudtvätten, avhårdare, blekmedel, fläckborttagning.   |
| Fack <b>A</b> *  | För dosering av flytande tvättmedel.                                    |

\*beroende på modell

## Anvisningar

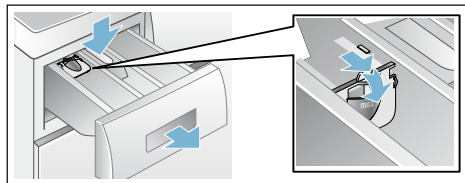
- Följ alltid tillverkarens anvisningar vid dosering av tvättmedel, -tillsatser, textilvårdsprodukter och rengöringsmedel.
- Späd tjockflytande sköljmedel och tillsatser med vatten. Då fastnar de inte.
- Öppna tvättmedelsfacket försiktigt när maskinen är igång.
- Om du valt separat torkprogram, lägg inte i tvättmedel och/eller textilvårdsprodukter i maskinen.

## Mått\* för flytande tvättmedel

\*beroende på modell

Ställ måttet så att du kan mäta upp rätt mängd flytande tvättmedel:

1. Dra ut tvättmedelsfacket. Tryck ned insatsen och ta ur hela facket.
2. Skjut måttet framåt, fäll ned och snäpp fast.
3. Sätt tillbaka tvättmedelsfacket igen.



**Anvisning:** Använd inte måttet till tvättmedelsgel och -pulver, program med förtvätt eller om du ställt in "Färdig om"-tid.

**Modeller som saknar mått:** håll det flytande tvättmedlet i tvättboll och lägg i trumman.

## Starta programmet

Välj knappen **▷||| (Start/påfyllning)**. Kontrolllampan lyser och programmet går igång.

**Anvisning:** Vill du låsa programmet så att det inte går att ändra av misstag, så slår du på barnspärren.

Displayen visar färdig om-tid under programmet resp. programtid och tvättsymbol när programmet börjar.

Display → *Sidan 21*

## Barnspärr

Du kan spärra kombitvättmaskinen, så att inställda funktioner inte går att ändra av misstag. Slå så på barnspärren före programstart.

Slå på/av: tryck ca 3 sekunder på **⊕ (v min)** och **⊖ (Färdig om)**. ∞ tänds på displayen. Maskinen ger ljudsignal om knappsignal är på.

- ∞ lyser: barnspärren är på.
- ∞ blinkar: barnspärren är på och någon har vridit på programvredet. Vill du få ∞ att sluta blinka, återställ programvredet till ursprungligt program. Symbolen lyser igen.

## Anvisning:


Barnspärren kan vara på till nästa programstart även om du slår av kombitvättmaskinen. Du måste slå av barnspärren före programstart och slå på den igen efter programstart, om det behövs.

## Ta ur tvätten

Det går att lägga i eller ta ur tvätt efter programstart, om det behövs.

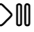
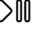
Tryck på **▷||| (Start/påfyllning)**. Kombitvättmaskinen kontrollerar om det går att lägga i.

## Anvisningar

- Luckan förblir låst av säkerhetsskäl vid hög vattennivå, temperatur eller om trumman fortfarande roterar och det går då inte att lägga i mer tvätt. Du får upp följande på displayen: ☹ lyser → Det går inte lägga i. Tryck på  (**Start/påfyllning**) för att fortsätta programmet.
- Öppna inte luckan förrän lucklåssymbolen ☹ slocknat.
- Låt inte luckan stå öppen för länge – vatten från tvätten kan rinna ut.
- Om maskinen torktumlar kan du inte använda påfyllningsfunktionen.


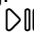
## Ändra program

Startar du av misstag fel program, så ändrar du programmet såhär:

1. Tryck på  (**Start/påfyllning**).
2. Ställ in ett annat program. Anpassa inställningen och/eller välj andra tillvalsfunktioner, om det behövs.
3. Tryck på  (**Start/påfyllning**). Det nya programmet börjar från början.

## Pausa eller avsluta program

Tvättprogram med hög temperatur:

1. Tryck på  (**Start/påfyllning**).
2. Låt tvätten svalna genom att välja **Sköljning**.
3. Tryck på  (**Start/påfyllning**).

Tvättprogram med låg temperatur:

1. Tryck på  (**Start/påfyllning**).
2. Välj **Centrif./Urpump..**
3. Tryck på  (**Start/påfyllning**).


Torkprogram:

1. Välj **Torkning** eller **Skontorkning**.
2. Tryck på  (**Torkning**) och ställ in 20 min. torktid.
3. Tryck på  (**Start/påfyllning**).

## Programslut

Du får upp **Färdig** eller ---- (**Sköljstopp** = utan slutcentrifugering) på displayen och maskinen ger ljudsignal.

Inställning av signalvolym → *Sidan 38*

Har du valt ---- (**Sköljstopp** = utan slutcentrifugering), välj  (**Start/påfyllning**) för att slå på slutcentrifugeringen.

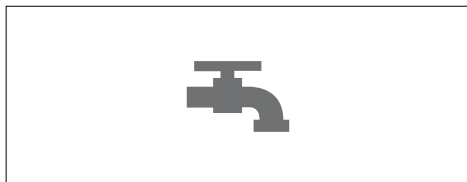
## Anvisningar

- Programmet fortsätter och pumpar ur vattnet och centrifugerar tvätten (normalcentrifugeringen går att ändra innan).
- Ska du bara pumpa ur vatten, vänta ca 1 min. efter programstart och tryck på  (**Start/påfyllning**) före centrifugering. Det slår av programmet och låser upp luckan. Nu kan du ta ur tvättgodset.
- Blinkar **Hot (varm)** på displayen innan torkprogrammet är klart, så är trumtemperaturen hög. Maskinen kör trumnedkylning tills trumtemperaturen går ned.
- Funktionen Strykfritt går igång efter torktumlingen för att förhindra skrynklig tvätt ifall du inte tar ur den när den är klar. Det tar ca 30 minuter. Du får upp **0:00** på tidvisningen och ☹ som statussymbol. Avsluta funktionen genom att trycka på någon av knapparna eller vrida programvredet till annat läge så att lucklåset öppnar och du kan ta ur tvätten.

## Efter tvätt/tork

1. Öppna luckan och ta ur tvätten.
2. Sätt programvredet på **Från**.  
Maskinen slår av.
3. Stäng vattenkranen.

**Behövs inte på modeller med Aqua-Stop.**



### Anvisningar

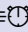

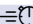


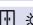
- Glöm inte kvar tvätt i trumman. Risk för att den krymper i nästa tvättomgång eller missfärgar annan tvätt.
- Ta bort främmande föremål ur trumman och gummitätningen, om det behövs – risk för rostskador.



- Lämna lucka och tvättmedelsfack öppna så att eventuellt restvatten torkar ur.
- Ta alltid ur tvätten.
- Vänta alltid till programmet gått klart eftersom luckan fortfarande kan vara låst. Slå på maskinen och vänta tills lucklåset öppnar.
- Slocknar displayen när programmet är slut, så är energisparläget på. Slå på genom att trycka på någon av knapparna.


# Programöversikt

## Program på programväljaren

Program/Typ av tvätt	Tillval/Information
<b>Programnamn</b> Kort förklaring av programmet och vilka textilier det är avsett för.	maxbelastning enligt EN50229 Maximal tvättmängd/ maxbelastning torktumling valbar temperatur i °C centrifugeringsvartalsval i v/min. möjliga tvättillval möjliga torktillval
<b>Bomull</b> Normaltvättprogram för slitstarka textilier av bomull och linne. <b>Anvisning:</b> * minskad tvättmängd för  tillvalsfunktioner.	max. 7.0(5.0)* kg/4.0 kg ❄ (kulörtvätt) – 90 °C ----, <b>400 – 1500</b> v/min.  ,  ,   , ❄
<b>+ Förtvätt</b> Effektkrävande program för jättesmutsiga, slitstarka textilier av bomull och linne. <b>Anvisning:</b> * minskad tvättmängd för  tillvalsfunktioner.	max. 7.0(5.0)* kg/4.0 kg ❄ (kulörtvätt) – 90 °C ----, <b>400 – 1500</b> v/min.  ,  ,   , ❄
<b>Syntetiskt</b> Textilier av syntet och blandväv.	max. 4.0 kg/2.5 kg ❄ (kulörtvätt) – 60 °C ----, <b>0 – 1200</b> v/min.  ,  ,   , ❄
<b>Mix</b> Blandad tvätt med textilier av bomull och syntet.	max. 4.0 kg/2.5 kg ❄ (kulörtvätt) – 40 °C ----, <b>0 – 1500</b> v/min.  ,  ,   , ❄

Program/Typ av tvätt	Tillval/Information
<b>Allergi+</b> Slitstarka textilier av bomull och linne.	max. 6.5(5.0)* kg/4.0 kg ✱ (kulörtvätt) – 60 °C -----, <b>400 – 1500</b> v/min. ≡☹, ☉, ☼ ☒, ✱
<b>Anvisningar</b> <ul style="list-style-type: none"> <li>Passar bra för höga hygienkrav eller extrakänslig hud tack vare förlängd tvättcykel på fast temperatur med högre vattennivå och längre sköljcykel.</li> <li>* minskad tvättmängd för ≡☹ tillvalsfunktioner.</li> </ul>	
<b>HygieneCare</b> Innovativt program för förbehandling av torrt tvättgods med varmluft (upp till 70°C) för stränga hygienkrav; sedan följer en tvättomgång på låg temperatur. Det ger hygienisk textiltvård. Avsett för de flesta oömma textilier.	max. 4.0 kg/4.0 kg ✱ (kulörtvätt) – 30 °C -----, <b>0 – 1500</b> v/min. ≡☹, ☉, ☼ ☒, ✱
<b>Dunprogram</b> Dunfyllda, maskintvättbara textilier.	max. 1.5 kg/1.0 kg ✱ (kulörtvätt) – 60 °C -----, <b>0 – 1200</b> v/min. ≡☹, ☉, ☼ ☒, ✱
<b>Anvisningar</b> <ul style="list-style-type: none"> <li>Tvätta stora textilier var för sig.</li> <li>Använd specialtvättmedel för dun.</li> </ul>	
<b>Sköljning</b> Handtvättbara textilier, extrasköljning med centrifugering.	– /max. 4.0 kg – -----, <b>0 – 1500</b> v/min. ☼ ☒
<b>Centrif./Urpump.</b> Centrifugerar bara vid centrifugeringsvarvtalsval. Vill du köra programmet <b>Urpump.</b> , sätt centrifugeringsvarvtalet till <b>0</b> .	– /max. 4.0kg – <b>0 – 1500</b> v/min. – ☒
<b>Supersnabb 15'/Tvätt&amp;Tork 60'</b> För små mängder (≤1 kg) lättsmutsad tvätt av bomull, linne, syntet eller blandväv. Ca 15 min. tvättid. Har du valt torkfunktion så tillkommer sedan en ca 45 min. lång torkcykel.	max. 2.0 kg/1.0 kg ✱ (kulörtvätt) – 40 °C -----, <b>0 – 1200</b> v/min. – ☒



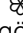
Program/Typ av tvätt	Tillval/Information
<p><b>Ylle</b> </p> <p>Hand- och maskintvättbara textilier av ull eller ullblandning. Extra skonsamt tvättprogram som förhindrar att tvätten krymper med långa pauser i programmet (textilierna får ligga och vila i tvättlösningen).</p> <p><b>Anvisning:</b></p> <ul style="list-style-type: none"> <li>■ Ull från djur t.ex. angora, alpaka, lama, får.</li> <li>■ Använd lämpligt maskintvättmedel för ylle.</li> </ul>	<p>max. 2.0 kg/ -</p> <p>✳️ (kulörtvätt) - 40 °C</p> <p>-----, 0 - 800 v/min.</p> <p>-</p> <p>-</p>
<p><b>Fintvätt/Siden</b></p> <p>För fina, tvättbara textilier, t.ex. av siden, satin, syntet och blandväv.</p> <p><b>Anvisning:</b></p> <p>Använd lämpligt maskintvättmedel för fintvätt eller siden.</p>	<p>max. 2.0 kg/ -</p> <p>✳️ (kulörtvätt) - 40 °C</p> <p>-----, 0 - 800 v/min.</p> <p>≡🕒, 🌀, 🏠</p> <p>-</p>
<p><b>Trumrengöring</b></p> <p>Specialprogram för trumhygien eller luddborttagning:</p> <p>90°C = antibakteriellt program, använd inte tvättmedel.</p> <p>40°C = antibakteriellt program, du kan använda särskilt trumrengöringsmedel.</p> <p>✳️ (kulörtvätt)= luddsköljningsprogram som tar bort ansamlad trumludd från torktumlingen.</p>	<p>0</p> <p>✳️ (kulörtvätt), 40, 90 °C</p> <p>1200 v/min.</p> <p>-</p> <p>-</p>
<p><b>Skontorkning</b></p> <p>Separat program för skontorkning av kläder på låg temperatur.</p> <ul style="list-style-type: none"> <li>- väljer du 🕒 blir tvätten automatiskt skåptorr,</li> <li>- väljer du 🌀 blir tvätten automatiskt extratorr,</li> <li>- du kan välja egna torktider från 20, 60 till 120 minuter</li> </ul> <p><b>Anvisning:</b></p> <p>** 20-minuters torktid är till för att få tvätt och maskin att svalna efter torktumling.</p>	<p>- /max. 2.5 kg</p> <p>-</p> <p>-</p> <p>-</p> <p>🕒, 🌀, Torkning (tidsstyrt program)**</p>
<p><b>Torkning</b></p> <p>Normalt, separat torkprogram för klädtorktumling på hög temperatur.</p> <ul style="list-style-type: none"> <li>- väljer du 🕒 blir tvätten automatiskt skåptorr,</li> <li>- väljer du 🌀 blir tvätten automatiskt extratorr,</li> <li>- du kan välja egna torktider från 20, 60 till 120 minuter.</li> </ul> <p><b>Anvisning:</b></p> <p>** 20-minuters torktid är till för att få tvätt och maskin att svalna efter torktumling.</p>	<p>- /max. 4.0 kg</p> <p>-</p> <p>-</p> <p>-</p> <p>🕒, 🌀, Torkning (tidsstyrt program)**</p>

## Torktabell

Tvättgodstyp	Rekommenderat torkprogram	Torkmängd (kg)	Beräknad torktid i min.	
			(Skåptorr) ☒	(Extratorr) ☼
<b>Bomull/kulörtvätt</b> (Färgäta textilier av bomull eller linne, t.ex. underkläder, T-shirtar, tröjor, diskhanddukar, frottéhanddukar, lakan, dukar, arbetskläder, badhanddukar)	<b>Torkning</b>	0.5 - 2.0	40 - 90	60 - 100
		2.0 - 3.0	90 - 150	100 - 180
		3.0 - 4.0	150 - 190	180 - 225
<b>Syntetiskt</b> (textilier av syntet eller blandväv som skjortor, sportkläder)	<b>Skontorkning</b>	0.5 - 1.5	35 - 75	40 - 120
		1.5 - 2.5	75 - 120	120 - 190
	<b>Torkprogram</b>	<b>Torkmängd (kg)</b>	<b>Torktidalternativ (min.)</b>	
	<b>Torkning (tidsstyrt program)</b>	~1.0	60	
		~2.5	120	
<p><b>i</b> Tiderna är riktvärden baserade på normal tvättmängd, centrifugering och rumstemperatur.</p> <p><b>i</b> Maximal torktid är 120 minuter. Om tvätten väger mer än 2,5 kg, ställ då in automatisk torkning. Denna funktion rekommenderas för goda torkresultat och för energibesparing. 20-minuters programmet är till för vädring av tvätten.</p> <p><b>i</b> Separera tjocka och tunna textilier, så får du jämnare torkning. Separera t.ex. frottéhanddukar från skjortor.</p> <p>± Vi rekommenderar ☼ (Extratorr) för frottéhanddukar och andra stora, tjocka textilier.</p> <p><b>i</b> Minska maximal torkmängd för frottéhanddukar till 4 kg, så får du bättre torkresultat.</p> <p><b>i</b> Du får inte tumla ylle i kombitvättmaskinen.</p> <p><b>i</b> Lägg i mindre tvätt, så blir den inte så skrynklig efter torktumling.</p>				

## Stärkning




**Anvisning:** Du får inte ha sköljmedel i tvätten.

Du kan ha i flytande stärkningsmedel i alla tvättprogram. Häll stärkningsmedlet i fack  enligt tillverkarens anvisningar (rengör först, om det behövs).

## Färgning/blekning

Använd färgning i normala mängder för hemanvändning. Salt kan skada rostfritt stål! Följ färgtillverkarens anvisningar! Blek **inte** tvätt i maskinen!

## Blötläggning


1. Fyll på tvättmedel enligt tillverkarens anvisningar i fack **II**.
2. Ställ programvredet på **Bomull 60°C** och välj  (**Start/påfyllning**).
3. Tryck på  (**Start/påfyllning**) efter ca 10 minuter, om du vill stoppa programmet.
4. Tryck på  (**Start/påfyllning**) igen när tvätten legat i blöt så länge som du tänkt, så fortsätter du eller ändrar programmet.

**Anvisning:** Lägg i tvättgods av samma färg. Kräver inget extra tvättmedel, maskinen tvättar med blötläggningstvattnet.

## **P+** Ändra programinställningarna

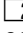
Det går att ändra förinställningarna i valda program. Du kan även ändra inställningarna när valt program är igång. Påverkan beror på hur långt programmet kommit.

### °C (Temperatur)

 du kan ändra visad tvättemperatur. Maximal tvättemperatur beror på vilket program du valt.

Programöversikt → *Sidan 31*

### (v/min)

 set går att ändra centrifugeringsvarvtalet (i v/min.; varv per minut) före och under programkörningen beroende hur långt programmet kommit. Inställning - - - - (**Rinse stop (Sköljstopp)**) = utan slutcentrifugering), tvätten blir liggande i vattnet efter sista sköljningen. Inställning **0** (utan centrifugering), sköljvattnet blir urpumpat, ingen centrifugering. Maximal centrifugeringshastighet beror på program och modell.

Programöversikt → *Sidan 31*

## 🕒 (Färdig om)

3 ställ in Färdig om-tid (programslut).

**Anvisning:** Då får du upp programtiden när du väljer program. Maskinen anpassar programtiden automatiskt under programmets gång, t.ex. om ändrade programförval ändrar programtiden.

Före programstart kan du förinställa programslutet i timsteg (h=timme) upp till max. **24 h**.

Du får upp förinställd tid t.ex. **8 h** på displayen efter start och den räknar ned tills programmet börjar. Sedan får du upp programtiden på displayen, t.ex. **2:30**.

Så här kan du ändra förinställd tid efter programstart:

1. Tryck på **▷** (Start/påfyllning).
2. Tryck på **🕒** (Färdig om) och ändra Färdig om-tiden.
3. Tryck på **▷** (Start/påfyllning).

## ☀️ (Torkning)

4 torktumlingsfunktionen går att slå på, av och ställa in med knappen. Det är bara möjligt att tvätta och torktumla utan avbrott när maskinen är inställd på automatik. Om du ställer in programmet för enbart torktumling så kan du använda dig av automatisk torktumling eller tidsinställd torktumling med önskad torklängd.

## Anvisningar

- Programval i läge **Torkning** eller **Skontorkning** i resp. torkprogram. Programöversikt → *Sidan 31*  
☑️ är grundinställt torkläge. Läget ställer in torktiden automatiskt efter tvättmängden. Slutresultatet är skåptorr tvätt. Torkläget går att ställa in på ☀️, om du vill ha extratorrt tvätt eller tidsstyrd torktid som du ställer in med ☀️ (**Torkning**).  
**Skåptorr** (☑️): för enlagers textilier. Kläderna går att vika eller hänga in i skåp.  
**Extratorrt** (☀️): för textilier av tjocka, flerlagers material som kräver lång torktid. Kläderna går att vika eller hänga in i skåp. Tvättgodset blir torrare än Skåptorr.
- Programinställningar i tvättprogrammen samt om du vill ha tvätt och torkning utan avbrott (fungerar bara för **extra torkprogram**):
  1. Tryck på ☀️ (**Torkning**) och slå på funktionen ☑️ eller ☀️.
  2. Överskrid inte maxlasten för torktumling. Programöversikt → *Sidan 31*
  3. Tvättprogrammet väljer automatiskt maximalt centrifugeringsvarvtal för att få bra torkresultat.

## **P+** Välja Tillvalsfunktioner

Tryck på resp. knappar för de tillvalsfunktioner du vill ha.

### **SpeedPerfect** (≡🕒)

**1** När du vill tvätta på kort tid men få tvättresultat som är jämförbart med standardprogrammet.

**Anvisning:** Överskrid inte maximal tvättmängd.

Programöversikt → *Sidan 31*

### **EcoPerfect** (🌱)

**2** Effektoptimerat tvättprogram med sänkt temperatur men bibehållen tvätteffekt.

**Anvisning:** Tvättemperaturen är lägre än vald temperatur. Programmet

**Allergi+** klarar särskilda hygienkrav.

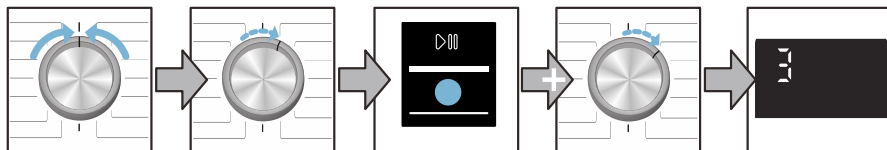
### **👑 (Sköljning Plus)**

**3** Högre vattennivå och förlängd tvättid. För områden med mycket mjukt vatten eller om du vill få bättre sköljresultat.

## Ställa in signalen

### Inställning av signalvolym

1. Aktivera inställningsläge för signalljudstyrka



Sätt på **Från**

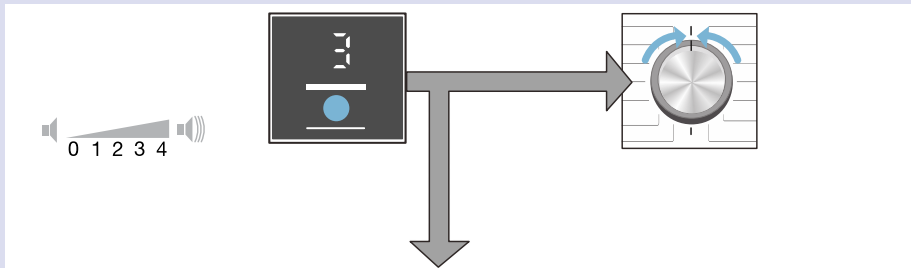
1 steg medurs

Tryck och håll in och  
**(Start/påfyllning)** och

1 steg medurs

Släpp

2. a) Ställa in volymen på **indikeringssignalerna**

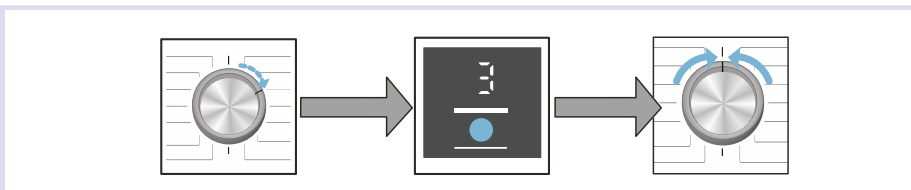


Tryck på (**Färdig om**) och  
ställ in volymen

eller

Ställ på **Från** och lämna  
inställningsläget för  
signalvolym

2. b) Ställa in volymen på **knappsignalerna**



1 steg medurs

Tryck på (**Färdig om**)  
och ställ in volymen

Ställ på **Från** och lämna  
inställningsläget för  
signalvolym



## Rengöring och skötsel

### Varning

#### Risk för elstöt!

Livs fara vid kontakt med strömförande delar!

Slå av maskinen och dra ur kontakten.

### Varning

#### Förgiftningsrisk!

Lösningsmedelsbaserade rengöringsmedel, t.ex. eter, kan avge giftiga ångor i maskinen.

Använd inte lösningsmedelsbaserade rengöringsmedel.

#### Obs!

#### Skador på maskinen

Lösningsmedelsbaserade rengöringsmedel, t.ex. eter, kan ge skador på maskinytor och -komponenter.

Använd inte lösningsmedelsbaserade rengöringsmedel.

## Maskinhölje/kontroller

- Ta ur tvätten och ta bort rester av rengöringsmedel direkt.
- Torka av med mjuk, fuktad trasa.
- Använd inte skurduk, -bollar eller rengöringsmedel (för rostfritt).
- Spola inte av enheten.

## Trumman

Använd klorfritt rengöringsmedel, inte stålull.

## Avkalkning

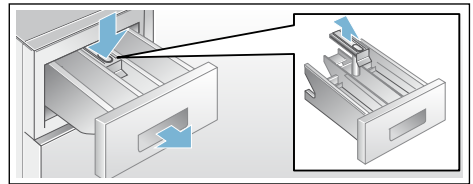
Inte nödvändigt om du doserar tvättmedlet rätt. Om det blir nödvändigt, följ anvisingarna från tillverkaren av avkalkningsmedlet. Du kan köpa lämpliga avkalkningsmedel på vår webbsajt eller hos service.

→ Sidan 45

## Rengöra tvättmedelsfacket

Om det finns rester av tvätt- och sköljmedel där.

1. Dra ut tvättmedelsfacket. Tryck ned insatsen och ta ur tvättmedelsfacket.
2. Ta ur insatsen: tryck upp insatsen med fingret.



3. Rengör tvättmedelsfack och insats med vatten och diskborste, torka av.
4. Snäpp i insatsen (tryck öppningen över styrstiftet).
5. Sätt i tvättmedelsfacket.

**Anvisning:** Lämna tvättmedelsfacket öppet, så att restvattnet kan dunsta bort!

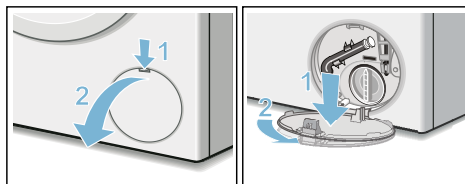
## Avloppspumpen igensatt

### **Varning** **Risk för skällning!**

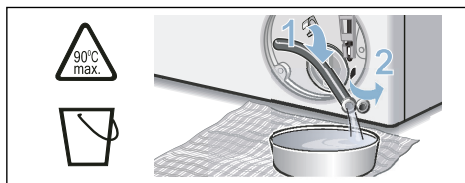
Tvättlösningen är het vid tvätt på hög temperatur. Skällningsrisk vid kontakt med het tvättlösning.

Låt tvättvattnet svalna.

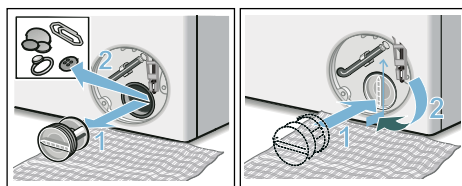
1. Stäng vattenkranen så att det inte rinner in mer vatten som du måste tömma via avloppspumpen.
2. Slå av maskinen och dra ur kontakten.
3. Fäll ned serviceluckan och ta loss den.



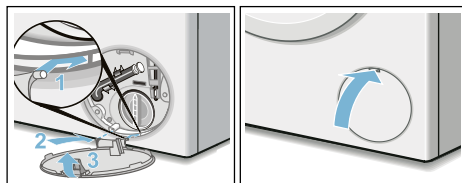
4. Lossa tömningsslangen från hållaren.  
Dra ut proppen och låt tvättlösningen rinna ut i lämplig behållare.  
Tryck i proppen och sätt tillbaka tömningsslangen i hållaren.

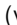


5. Skruva försiktigt på pumplocket, det kan rinna ut restvatten.  
Rengör pumpen invändigt, gängen runt pumplocket och själva pumphuset. Avloppspumpens impeller måste kunna rotera.  
Sätt tillbaka pumplocket och skruva fast det. Handtaget ska stå lodrätt.



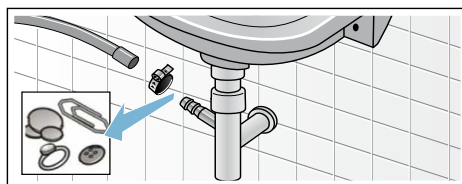
6. Sätt i serviceluckan, snäpp fast och stäng.



**Anvisning:** Förhindra att outnyttjat tvättmedel rinner ut i avloppet nästa tvättomgång: håll 1 l vatten i fack **II** och starta programmet **Centrif./Urpump**. (vill du bara pumpa ur:  (v/min) sätt (centrifugeringsvarvtalet) till **0**).

## Avloppsslangen igensatt på vattenlåset

1. Vrid programväljaren till **Från**. Dra ur kontakten.
2. Lossa slangklämman och ta försiktigt av avloppsslangen. Det kan rinna ur restvatten.
3. Rengör avloppsslangen och vattenlåsanslutningen.



4. Sätt tillbaka avloppsslangen och säkra anslutningen med slangklämman.

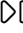


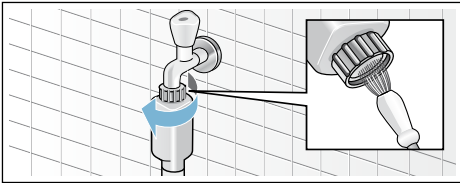
## Vattenfiltret igensatt

### **Varning** **Livsfara!!**

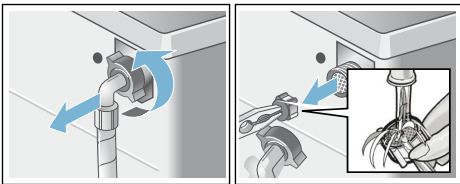
Doppa inte Aqua-Stop-enheten i vatten (innehåller elektrisk ventil).

Först måste du tryckavlasta vattenslangen:

1. Stäng vattenkranen.
2. Ställ in vilket program du vill (förutom **Centrif./Urpump.**).
3. Välj  (**Start/påfyllning**). Kör programmet ca 40 s.
4. Vrid programvredet till **Från** och dra ut kontakten ur uttaget.
5. Rengör sil vid vattenkran. Lossa slangen från vattenkranen. Använd en liten borste för att rengöra filtret.



6. Rengör silen på maskinens baksida: Lossa slangen på maskinens baksida, dra ut filtret med hjälp av en tång och rengör det.



7. Anslut slangen och kontrollera att allt är tätt.

## Felsökning

### Nödöppning, t.ex. vid strömavbrott

t.ex. vid strömavbrott

Programmet fortsätter när strömmen är tillbaka.

Om du ändå vill ta ut tvätten, så går luckan att öppna enligt beskrivningen nedan:

### **Varning** **Risk för skällningsskador!!**

När du tvättar på hög temperatur finns risk för skällning om du kommer i kontakt med het tvättlösning och tvätt. Låt helst svalna.

### **Varning** **Risk för personskador!!**

Sticker du in händerna i trumman när den roterar kan du skada dem. Stick aldrig in handen i en trumma som roterar.

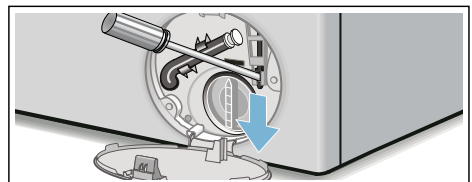
Vänta tills trumman inte längre roterar.

### **Obs!** **Vattenskador**




Vatten som rinner ut kan leda till vattenskador.

Öppna inte luckan om du kan se vatten genom glaslet.




1. Slå av maskinen och dra ur kontakten.
2. Pumpa ur tvättlösningen.
3. Använd ett verktyg för att dra nödöppnaren nedåt och släpp den sedan. Nu kan du öppna luckan.

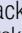



## Displayinformation

Obs!	Orsak/Åtgärd
	<ul style="list-style-type: none"> <li>■ <b>Blinkar snabbt + signal:</b> luckan öppnad vid hög vattennivå. Stäng luckan och fortsätt programmet med  <b>(Start/påfyllning)</b> eller välj programmet <b>Urpump</b>.</li> <li>■ <b>Blinkar långsamt:</b> för hög lucklåstemperatur för att öppna luckan. Vänta ca 30 sekunder tills lucklåset svalnat.</li> </ul>
<b>Hot (varm)</b>	Luckan går inte att öppna efter torkprogrammet på grund av den höga temperaturen. Vädringen fortsätter tills indikeringen slocknar och luckan går att öppna.
	<ul style="list-style-type: none"> <li>■ <b>Blinkar</b> (ingen vattentillförsel): är vattenkranen stängd? Är silfiltret i vattenanslutningen igensatt? Rengör vattenanslutningens silfilter. → <i>Sidan 41</i> Är tilloppslangen vikt eller igentäppt?</li> <li>■ <b>Lyser</b> (lågt vattentryck): bara som information. Påverkar inte programkörningen. Programmet förlängs.</li> </ul>
<b>E:18</b>	Avloppspumpen är igensatt; rengör avloppspumpen. Rengör avloppsslangen vid vattenlåsanslutningen.
<b>E:32</b>	Alternerande display med <b>End</b> (Färdig) vid programslut: obalans, maskinen avbröt centrifugeringen.
<b>E:95</b>	Alternerande display med <b>End</b> (Färdig) vid programslut: inget vatten registrerat vid torktumling, kan leda till dåligt torkresultat.
Fler indikeringar	Vrid programvredet til <b>Från</b> . Maskinen slår av. Vänta 5 s och slå på igen. Får du upp indikeringen igen, ring service.

## Felsökning

Fel	Orsak/Åtgärd
Vatten läcker ut.	<ul style="list-style-type: none"> <li>■ Kontrollera att avloppsslangen sitter fast ordentligt/byt, om det behövs.</li> <li>■ Dra åt vattenslangens skruvkoppling.</li> </ul>
Inget vattentillopp. Tvättmedlet spolat inte ned.	<ul style="list-style-type: none"> <li>■ Glömt välja  <b>(Start/påfyllning)</b>?</li> <li>■ Glömt att vrida på vattenkranen?</li> <li>■ Är silen ev. igentäppt? Rengör silen. → <i>Sidan 41</i></li> <li>■ Veckad eller klämd vattenslang.</li> </ul>
Det går inte öppna luckan till kombivättmaskinen.	<ul style="list-style-type: none"> <li>■ Aktiverad säkerhetsfunktion. <b>Anvisning:</b> Luckan förblir stängd av säkerhetsskäl om vattennivå eller temperatur är för höga (se → Avbryta program → <i>Sidan 29</i>) eller om trumman roterar.</li> <li>■ Har du ställt in - - - (Sköljstopp = utan slutcentrifugering)?</li> <li>■ Går det bara att öppna luckan med nödöppnaren? → <i>Sidan 41</i></li> <li>■ Är barnspärren på? Slå av. → <i>Sidan 28</i></li> </ul>
Programmet går inte igång.	<ul style="list-style-type: none"> <li>■ Har du tryckt på  <b>(Start/påfyllning)</b> eller ställt in  <b>(Färdig om)</b>?</li> <li>■ Har du stängt luckan?</li> <li>■ Är barnspärren på? Slå av. → <i>Sidan 28</i></li> </ul>

Fel	Orsak/Åtgärd
Tvättvattnet blir inte urpumpat.	<ul style="list-style-type: none"> <li>■ Har du ställt in - - - - (Sköljstopp = utan slutcentrifugering)?</li> <li>■ Rengör avloppspumpen. → <i>Sidan 40</i></li> <li>■ Rengör avloppsröret och/eller avloppsslängen.</li> </ul>
Det syns inget vatten i trumman.	Inget fel – vattnet befinner sig så långt ned att du inte ser det.
Tvätten blir inte ordentligt centrifugerad. Tvätten är blöt/för fuktig.	<ul style="list-style-type: none"> <li>■ Detta är inget fel – obalanskontrollen har avbrutit centrifugeringen på grund av ojämnt fördelat tvättgods. Blanda små och stora textilier inne i trumman.</li> <li>■ Har du ställt in för lågt centrifugeringsvarvtal?</li> </ul>
Maskinen börjar centrifugera flera gånger.	Detta är inget fel – balanskontrollsystemet tar själv hand om att utjämna obalansen.
Det finns restvatten i facket för vårdmedlet.	<ul style="list-style-type: none"> <li>■ Detta är inget fel – tvättmedlets och andra medels verkan påverkas inte negativt.</li> <li>■ Ta ur insatsen, om det behövs. Rengör tvättmedelsfacket och sätt tillbaka igen.</li> </ul>
Fack  är inte ordentligt ursköljt.	Ta ur insatsen. Rengör tvättmedelsfacket och sätt tillbaka igen.
Det luktar inuti tvätt-/torkmaskinen.	<ul style="list-style-type: none"> <li>■ Kör programmet <b>Trumrengöring</b> på <b>90°C</b> utan tvätt och tvättmedel.</li> <li>■ Använd vanligt maskintvättmedel.</li> <li>■ Lämna lucka och tvättmedelsfack öppna efter användning.</li> </ul>
Statusindikering  är på. Det kan rinna skum ur tvättmedelsfacket.	<p>Har du hållt i för mycket tvättmedel?</p> <ul style="list-style-type: none"> <li>■ Blanda 1 msk sköljmedel i ½ l vatten och håll i fack <b>II</b>. (inte om du tvättar friluftss-, sport- och dunkläder!)</li> <li>■ Ta mindre mängd tvättmedel nästa gång.</li> <li>■ Använd de låglöddrande tvätt- och sköljmedel som finns i affärerna och som passar för kombitvättmaskiner.</li> </ul>
Maskinen för mycket oväsen, vibrerar och ”vandrar” vid centrifugering.	<ul style="list-style-type: none"> <li>■ Står maskinen vågrätt? Nivellera den. → <i>Sidan 16</i></li> <li>■ Står maskinens fötter stadigt? Om inte, se till så att fötterna står stadigt. → <i>Sidan 16</i></li> <li>■ Är transportsåkringarna borttagna? Ta bort transportsåkringarna om så inte är fallet. → <i>Sidan 12</i></li> </ul>
Displayen/kontrolllamporna fungerar inte när maskinen är igång.	<ul style="list-style-type: none"> <li>■ Strömavbrott?</li> <li>■ Har automatsåkringarna löst ut? Slå på/byt säkringarna.</li> <li>■ Ring service om du får felet ofta. → <i>Sidan 45</i></li> </ul>
Maskinen ändrar programtiden under tvättcykeln.	<ul style="list-style-type: none"> <li>■ Detta är inget fel – balanskontrollsystemet tar själv hand om att utjämna obalansen.</li> <li>■ Inget fel – skumkontrollen är på. Extra sköljning.</li> </ul>
Det finns tvättmedelsrester på tvätten.	<ul style="list-style-type: none"> <li>■ Vissa fosfatfria tvättmedel innehåller olösliga rester.</li> <li>■ Välj <b>Sköljning</b> eller borsta av tvätten när den torkat.</li> </ul>
Centrifugeringsljud vid torktumling.	Det är en innovativ metod som kallas termocentrifugering och som ger lägre effektförbrukning vid torktumling.

Fel	Orsak/Åtgärd
Ludd på tvättgodset.	Kör programmet <b>Trumrengöring</b> * (kulörtvätt) programme without laundry and detergent to remove fluff which have accumulated inside the drum during the previous drying cycle.
Vattenljud vid torktumling.	The washer dryer uses water condensation technology, water is constantly needed to dry the laundry. Therefore the tap must be on all the time, till the end of drying phase.
Förlängd torktid.	<ul style="list-style-type: none"> <li>■ Run the <b>Trumrengöring</b> * (kulörtvätt) utan tvätt, så får du bort det ludd som föregående torkcykel avsatt i trumman.</li> </ul>
Torkprogrammet startar inte.	<ul style="list-style-type: none"> <li>■ Är torkprogrammet inte inställt? Programöversikt → <i>Sidan 31</i></li> <li>■ Är luckan inte riktigt stängd?</li> </ul>
Dåligt torkresultat (tvätten är inte tillräckligt torr).	<ul style="list-style-type: none"> <li>■ För hög omgivningstemperatur (över 30 °C) eller dålig ventilation av rummet som tvätt-/torkmaskinen står i.</li> <li>■ Tvätten var inte tillräckligt centrifugerad före torktumling. Ställ alltid in maximalt centrifugeringsvarvtal i resp. program.</li> <li>■ Överbelastad kombitvättmaskin: följ rekommendationerna om max. tvättmängd i programtabell och tvättmängdsindikering. Överbelasta inte kombitvättmaskinen, max. torkmängd är mindre än max. tvättmängd. Ta ut max. tvättmängd ur kombitvättmaskinen och dela upp tvättgodset på 2 torkcykler.</li> <li>■ Nätspanningen är för låg (under 200 V) – för avsedd elmatning.</li> <li>■ Vattentrycket är för lågt. För lågt vattentryck leder till ofullständig ångkondensering enligt vattenkondenseringsprincipen.</li> <li>■ Någon har stängt av vattenkranen under torktumlingen. Vattenkranen måste var öppen vid torktumling pga. vattenkondenseringstekniken, annars är det inte säkert att torktumlingen fungerar som den ska.</li> <li>■ Tjocka, flerlayers textilier eller textilier med tjock fyllning – sådana textilier torkar snabbt på ytan, men inte inuti. Det kan ta lång tid innan de är helt torra. Använd torkläge * (<b>Extratorrt</b>) eller extratid med program <b>Torkning</b> eller <b>Skontorkning</b> för sådana textilier.</li> </ul>
Om du inte kan åtgärda felet själv (genom att slå av/på) eller maskinen behöver reparation:	
<ul style="list-style-type: none"> <li>■ Vrid programvredet till <b>Från</b> och dra ut kontakten ur uttaget.</li> <li>■ Vrid av vattenkranen och ring service. → <i>Sidan 45</i></li> </ul>	



## Service

Kan du inte åtgärda felet själv, se avsnittet Felsökning. → *Sidan 41*

Ring service! Vi hjälper dig hitta en lösning och försöker undvika besök av servicetekniker.

Ange maskinens produktnummer (E-nr) och tillverkningsnummer (FD) när du kontaktar service.

E-Nr. \_\_\_\_\_ FD \_\_\_\_\_

Produktnummer

Tillverkningsnummer

Du hittar information här: på insidan av maskinens lucka\*/öppna servicelucka\* samt på baksidan av maskinen.

\*beroende på modell

### Lita på tillverkarens kompetens.

Kontakta oss. Då kan du vara säker på att reparationen blir gjord av en utbildad servicetekniker som kommer till dig med originalreservdelar till maskinen.



## Tekniska data

### Mått:

850 x 600 x 590 mm

(höjd x bredd x djup)

### Vikt:

80 kg

### Elanslutning:

Märkspänning 220 - 240 V, 50 Hz

Min. installationsskydd (≡) 10 A

Märkeffekt 1900 - 2300 W

### Vattentryck:

100 - 1000 kPa (1 - 10 bar)

### Avloppshöjd:

60 - 100 cm

### Effektförbrukning i avstängt läge:




0,12 W

### Effektförbrukning i läge PÅ:

0,48 W




## Förbrukningsvärden

Program	Tillval	Tvättmängd (kg)	Effektförbrukning* (kWh)	Vattenförbrukning* (l)	Programtid* (h)
Bomull 20 °C		7,0	0,30	77	3
Bomull 40 °C		7,0	1,08	77	3
Bomull 60 °C		7,0	1,38	77	3 ¼
Bomull 90 °C		7,0	2,35	87	3
Syntetiskt 40 °C		4,00	0,76	65	2
Mix 40 °C		4,00	0,62	46	1 ¼
Fintvätt/Siden 30 °C		2,00	0,16	36	¾
Ylle  30 °C		2,00	0,20	40	¾
Torkning		4,00	2,50	21	3
Skontorkning		2,50	1,49	25	2
Bomull 60 °C **	EcoPerfect 	7,0	0,73	58	5 ½
Bomull 60 °C + Torkning ***	EcoPerfect 	7,0/4,0	4,76	103	11

Program för testning i enlighet med gällande EU-standard EN50229.

\* Mätvärdena kan avvika från angivna värden beroende på vattnets tryck, hårdhet och inloppstemperatur, omgivningstemperatur, tvättgodsets typ, mängd och smutsighet, använt tvättmedel, variationer i effektivitet samt valda tillvalsfunktioner.

\*\* EU:s tvätttest för energimärkning i enlighet med EN50229 och direktiv 96/60/EG för tvätt med max. tvättmängd, kallvatten (15°C) och maxcentrifugering.

\*\*\* EU:s tvätttest för energimärkning i enlighet med EN50229 och direktiv 96/60/EG för tvätt och torktumling, max. tvättmängd blir uppdelad på 2 tvättposter för 2 torkcykler. Varje tvättpost blir torktumlad med alternativen **Torkning** +  **Skåptorrt** (grundinställning).



## Aqua-Stop-garanti

### Bara på maskiner med Aqua-Stop

Förutom garantianspråk gentemot återförsäljaren baserat på köpeavtalet och vår garanti på maskinen så ersätter vi i följande fall:

1. vid vattenskada på grund av fel på vårt Aqua-Stop-system ersätter vi hemanvändare för skadan.
2. Produktansvarsgarantin gäller under maskinens beräknade livslängd.
3. Garantianspråkern förutsätter att maskinen med Aqua-Stop är installerad och ansluten enligt våra anvisningar; det gäller även rätt monterad Aqua-Stop-förlängning (originaltillbehör).  
Garantin omfattar inte trasiga vattenslangar och kopplingar på Aqua-Stop-anslutningen på vattenkranen.
4. Maskiner med Aqua-Stop kräver inte övervakning vid användning eller att du vrider av kranen efteråt.  
Vrid bara av vattenkranen om du ska åka bort länge, t.ex. på veckolång semester.



## Tack för att du köpt en Bosch- vitvara!

Registrera din nya enhet på MyBosch nu, så får du direkt fördelar:

- **Experttips & -råd till din enhet**
- **Förlängda garantialternativ**
- **Rabatter på tillbehör & reservdelar**
- **Digital bruksanvisning och all enhetsinfo tillhands**
- **Smidig access till Bosch vitvaruservice**

Gratis och smidig registrering – även på mobilen:

[www.bosch-home.com/welcome](http://www.bosch-home.com/welcome)

**BOSCH**  
HOME APPLIANCES  
**SERVICE**

## Behöver du hjälp? Här hittar du den.

Expertråd från Bosch vitvaror om du behöver hjälp med problem eller reparation av Bosch-experten.

Ta reda på hur Bosch kan hjälpa dig:

[www.bosch-home.com/service](http://www.bosch-home.com/service)

**Du hittar kontaktinformation för alla länder i den bifogade serviceförteckningen.**

**Robert Bosch Hausgeräte GmbH**

Carl-Wery-Straße 34

81739 München, GERMANY

[www.bosch-home.com](http://www.bosch-home.com)



**9001346153** (9812)

SV